

# J A たがわのご案内

*REPORT 2023/09*  
上半期ディスクロージャー誌



田川農業協同組合

# 目 次

<b>I 地域貢献に関する取り組み</b> .....	1
○協同組織の特性	
(1)組合員数	
(2)出資金	
1. 地域からの資金調達の状況 .....	2
(1)貯金積金平均残高	
(2)貯金商品	
2. 地域への資金供給の状況 .....	3
(1)貸出金残高	
(2)制度融資取扱い状況	
(3)融資商品	
3. 文化的・社会的貢献に関する事項(地域とのつながり) .....	4
(1)文化的・社会的貢献に関する事項	
(2)利用者ネットワーク化への取り組み	
(3)情報提供活動	
(4)店舗体制	
●組織機構図	
●店舗一覧・自動化機器設置状況	
●店外ATM	
●共同設置CD	
<b>II 財務状況や事業に関する取り組み</b> .....	7
(1)金融再生法開示債権	
(2)単体自己資本比率	
(3)主要勘定の状況	
(4)有価証券等時価情報	

## I 地域貢献に関する取り組み

### ○協同組織の特性

当組合は、農業者を中心とした地域住民の方々が組合員となって、相互扶助(お互いに助け合いお互いに発展していくこと)を共通の理念として運営される協同組織であり、地域農業の活性化に資する地域金融機関です。

当組合の資金は、その大半が組合員の皆様などからお預かりした大切な財産である「貯金」を源泉としております。また、資金を必要とする組合員の皆様方や、地方公共団体などにもご利用いただいております。

当組合は、地域の一員として、農業の発展と健康で豊かな地域社会の実現に向けて、事業活動を展開しています。今後も、JAの総合事業を通じて各種金融機能・サービス等を提供するだけでなく、地域の協同組合として、農業や助け合いを通じた社会貢献に努めます。

#### (1) 組合員数

(単位:人)

	令和5年3月末	令和5年9月末	増 減
正 組 合 員 数	6,762	6,750	△ 12
個 人	6,732	6,718	△ 14
法 人	30	32	2
准 組 合 員 数	6,711	6,687	△ 24
個 人	6,702	6,678	△ 24
団 体	9	9	0
合 計	13,473	13,437	△ 36

#### (2) 出資金

(単位:円)

	令和5年3月末	令和5年9月末	増 減
正 組 合 員	1,413,013	1,431,972	18,959
准 組 合 員	1,571,765	1,630,418	58,653
処分未済持分	36,390	0	△ 36,390
合 計	3,021,168	3,062,390	41,222

(出資1口金額:1,000円)

## 1. 地域からの資金調達の状況

当組合では、組合員はもちろん地域住民の皆様や事業主の皆様からの貯金をお預かりしています。普通貯金、当座貯金、スーパー定期、定期貯金、総合口座などの各種貯金を目的、期間、金額にあわせてご利用いただいております。

### (1) 貯金積金平均残高

(単位:百万円、%)

	令和5年3月末	令和5年9月末	増 減
流動性貯金	47,962 ( 49.99 )	48,366 ( 50.97 )	404
うち当座貯金	3 ( 0.00 )	2 ( 0.00 )	△ 1
定期性貯金	47,957 ( 49.98 )	46,488 ( 48.99 )	△ 1,469
うち定期積金	776 ( 0.81 )	721 ( 0.76 )	△ 55
その他の貯金	30 ( 0.03 )	31 ( 0.03 )	1
計	95,949 ( 100.00 )	94,885 ( 100.00 )	△ 1,064
譲渡性貯金	0 ( 0.00 )	0 ( 0.00 )	0
合計	95,949 ( 100.00 )	94,885 ( 100.00 )	△ 1,064

※流動性貯金＝当座貯金＋普通貯金＋貯蓄貯金＋通知貯金

※定期性貯金＝定期貯金＋定期積金

※( )内は構成比です

### (2) 貯金商品

種 類	期 間	預入金額	特 徴
普通貯金	出し入れ自由	1円以上	お預け入れ、お引き出し自由で、給与・年金等の自動受取や公共料金等の自動支払いにご利用いただけます。
総合口座	出し入れ自由	1円以上	1冊の通帳に普通貯金と定期貯金をセット。必要な時には、定期貯金残高の90%以内で最高500万円まで自動融資がご利用いただけます。
貯蓄貯金	出し入れ自由	1円以上	お預け入れ、お引き出し自由で、残高に応じた階層別金利が適用されますので、普通貯金より有利な運用が可能です。
スーパー定期貯金	1ヵ月～5年	1円以上	お預入時の利率が満期まで変わらない確定利回りです。計画的に増やしたい方にお勧めの商品です。
大口定期貯金	1ヵ月～5年	1,000万円以上	大口の資金運用に適した高利回りの自由金利型定期貯金です。
定期積金	6ヵ月～5年	毎月1,000円以上	毎月一定額を積み立てることで、計画に合わせた資金を貯めることができます。
定期積金 (やすらぎ)	3年～5年	毎月3,000円以上	やすらぎ会員として、葬祭費用の割引等の特典が受けられます。
定期積金 (旅行目的)	1年	毎月10,000円以上	全行程、観光&食事付で旅行中はJA職員と添乗員が楽しい旅をお手伝いします。旅行代金を満期金額より精算させていただきます。
定期積金 (さんあい)	1年～5年	毎月10,000円以上	名物料理や一流レストランでの豪華食事と人気スポット観光などの日帰り旅行をお楽しみいただける、女性限定の会員制積立です。

## 2. 地域への資金供給の状況

当組合では、組合委への貸出をはじめ、地域住民の皆様の暮らしや、農業者・事業者の皆様の事業に必要な資金を貸出しています。

また、地方公共団体、農業関連産業などへも貸出し、地域経済の質的向上・発展に貢献しています。さらに、住宅金融支援機構、日本政策金融公庫等の融資の申し込みのお取次ぎもしています。

### (1) 貸出金残高(令和5年9月末)

(単位:百万円)

組合員等	地方公共団体等	その他	合計
5,086	159	1,481	6,726

### (2) 制度融資取扱い状況(令和5年9月末)

(単位:百万円)

資金名	制度の概要・主旨	取扱実績
農業近代化資金	経営規模の拡大や改善に必要な資金	69
その他制度資金	農業者の経営強化や改善に必要な資金	53
(株)日本政策金融公庫資金	担い手の育成や経営強化に必要な資金	83

### (3) 融資商品

#### ●農業関連資金

種類	ご用途	ご融資金額	ご返済期間
農機ハウスローン	農機具購入資金等	1,500万円以内	10年以内
営農資金	農地や農業施設・農業機械等の取得、整備など農業経営に必要な資金	事業費の範囲内	15年以内 <small>(但し、ご用途に応じ5年又は7年以内)</small>
担い手育成支援資金	運転資金	当年度の経営所得安定対策にかかる助成対象作物販売計画の範囲内	10年以内 <small>(但し、対象事業に応じ最長15年以内)</small>
	設備資金	(個人)1,800万円を上限 (法人)3,600万円を上限	

#### ●生活関連資金

種類	ご用途	ご融資金額	ご返済期間
住宅ローン	住宅の新築、購入又は増改築等	10,000万円以内	40年以内
リフォームローン	住宅の新築、購入又は増改築並びに附属施設の取得等	1,000万円以内	15年以内
マイカーローン	自動車購入等	1,000万円以内	10年以内
教育ローン	就学子弟の入学金、授業料及び付帯費用	1,000万円以内	15年以内 <small>(据置期間含む)</small>
多目的ローン	生活に必要とする資金	500万円以内	10年以内

※保証機関により内容が異なる場合があります。

◎上記のほか、ご用途に応じ各種資金を取り揃えております。

詳しくは各支所窓口へお問い合わせください。

### 3. 文化的・社会的貢献に関する事項(地域とのつながり)

#### (1) 文化的・社会的貢献に関する事項

- ◆地域農業への理解と食の大切さを伝える取り組みとして、小学生を対象とした農業体験学習や親子料理教室等を行っています。
- ◆農産物直売所「来てみんなかながわ」では、地域消費者の皆さまへ安全・安心で新鮮な地元農産物を提供しています。
- ◆組合員及び地域住民との交流や地域活性化の取り組みとして、農業まつり等の各種イベントを開催しています。
- ◆環境保全の取り組みとして、廃ビニール・廃プラスチックの回収を行っています。

#### (2) 利用者ネットワーク化への取り組み

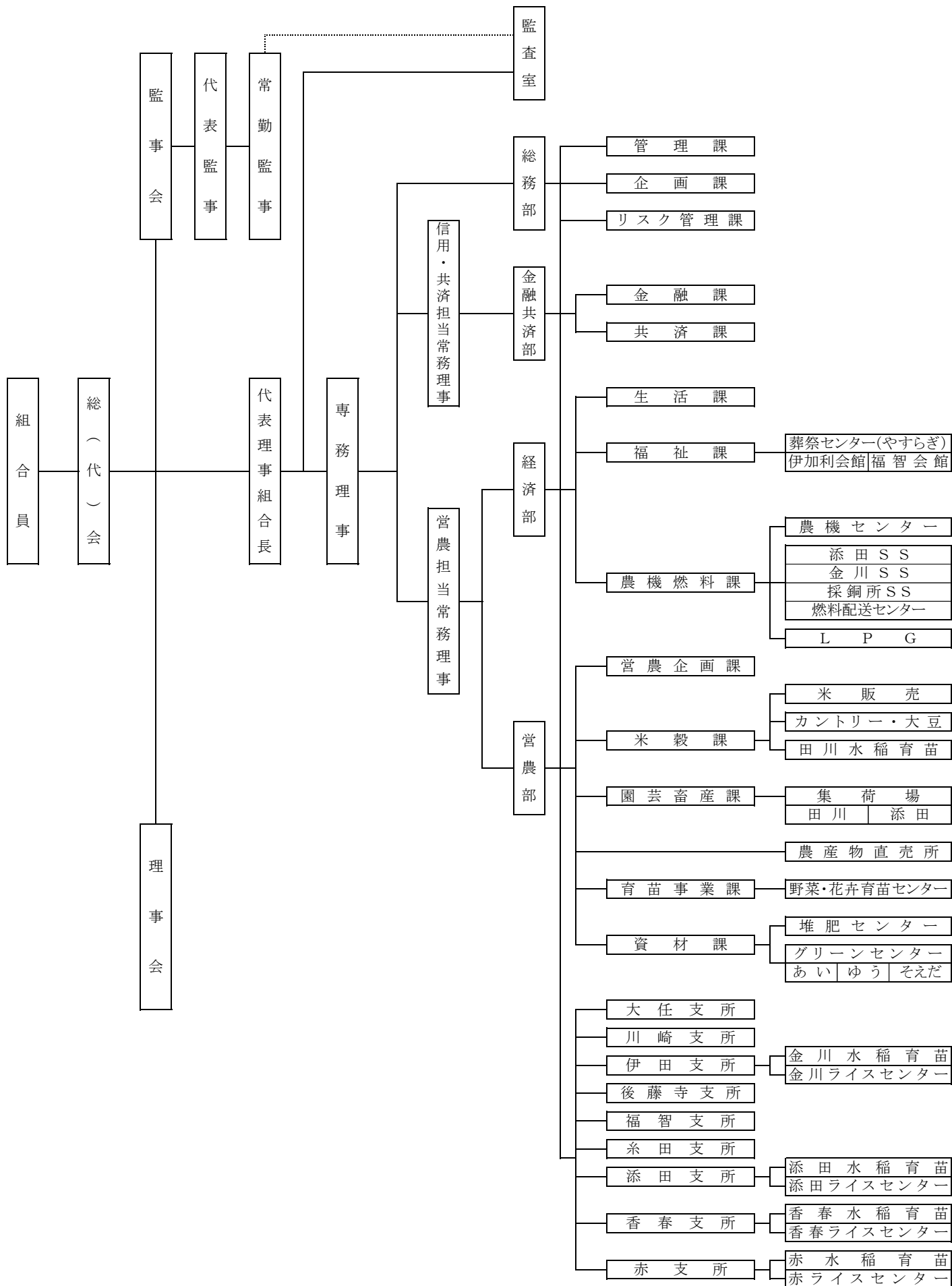
- ◆当JAの貯金口座で年金をお受取りいただいている年金友の会会員を対象に、ふれあい保養の旅、グラウンドゴルフ大会、ゲートボール大会、ゴルフ大会等を開催し、会員の健康増進と親睦・交流を図っています。
- ◆青壮年部・女性部では、各種イベントの開催や地域のイベントへ積極的に参加し、組織の活性化と親睦・交流を図っています。

#### (3) 情報提供活動

- ◆組合員向け広報誌「グリーンハート」を毎月発行し、農業情報や管内のトピックス等の各種情報を提供しています。
- ◆各支所では組合員及び地域利用者向けに「支所だより」を発行し、地域農業や各支所における事業活動等の各種情報を提供しています。
- ◆ホームページ (<http://ja-tagawa.or.jp/>) において、各種情報提供を行っています。

(4) 店舗体制

●組織機構図(令和5年10月1日現在)



●店舗一覧・自動化機器設置状況

店舗名	所在地	電話番号	CD/ATM設置数
本 所	田川市大字伊田3550番地	(0947)44-4030	なし
大 任 支 所	田川郡大任町大字大行事3176番地の1	(0947)63-2001	ATM1台
川 崎 支 所	田川郡川崎町大字田原545番地	(0947)73-2033	ATM1台
伊 田 支 所	田川市大字伊田3550番地の1	(0947)44-1810	ATM1台
後 藤 寺 支 所	田川市大字奈良266番地	(0947)44-0414	ATM1台
福 智 支 所	田川郡福智町金田1120番地の1	(0947)22-0009	ATM1台
糸 田 支 所	田川郡糸田町2395番地の2	(0947)26-0091	ATM1台
添 田 支 所	田川郡添田町大字添田2143番地の1	(0947)82-1131	ATM1台
香 春 支 所	田川郡香春町大字高野978番地の2	(0947)32-2011	ATM1台
赤 支 所	田川郡赤村大字赤6041番地の2	(0947)62-2500	ATM1台

●店外ATM

金 川 直 売 所	田川市大字夏吉1770番地の3	ATM1台
道の駅 おおとう桜街道	田川郡大任町大字今任原1339番地	ATM1台
猪 位 金 (旧猪位金支所)	田川市大字位登341番地	ATM1台
方 城 (旧方城支所)	田川郡福智町伊方4487番地の72	ATM1台
赤 池 (旧赤池支所)	田川郡福智町上野2126番地	ATM1台
採 銅 所 (旧採銅所支所)	田川郡香春町大字採銅所2588番地の2	ATM1台

●共同設置CD

田 川 市 役 所	田川市中央町1-1	CD 1台
-----------	-----------	-------



## II 財務状況や事業に関する取り組み

### (1) 金融再生法開示債権(単体)

(単位:百万円)

債権区分	令和5年3月末	令和5年9月末	増 減
破産更生債権およびこれらに準ずる債権	113	107	△ 6
危険債権	3	1	△ 2
要管理債権	0	0	0
正常債権	6,621	6,772	151
合計	6,737	6,880	143

注) 令和5年9月末の計数は、次の方法により算出しています。

- 各債権区分額は、令和5年3月末時点の債権額を基準として、令和5年9月末時点の残高にしている。
- 令和5年3月末から9月末までの間に、債務者区分の変更が必要と認識した先については、9月末時点の債務者の状況に基づき債権区分を変更している。

### (2) 単体自己資本比率

12.65% (令和5年3月末現在)

注) 令和5年9月末時点において、自己資本比率に大きな影響を与える経営・財務状況の変動は認められておりません。

### (3) 主要勘定の状況

(単位:百万円)

	令和4年9月末	令和5年3月末	令和5年9月末
貯 金	95,709	95,555	94,044
貸 出 金	6,768	6,726	6,869
預 け 金	87,916	88,327	85,392
有 価 証 券	0	0	800

### (4) 有価証券等時価情報

#### ①有価証券

(単位:百万円)

	令和5年3月末			令和5年9月末		
	取得価額	時価	評価損益	取得価額	時価	評価損益
売買目的	0	0	0	0	0	0
満期保有目的	0	0	0	0	0	0
その他	0	0	0	800	755	△ 45
合計	0	0	0	800	755	△ 45

注) 1. 9月末の有価証券の時価は9月末日における市場価格等に基づく時価としています。

2. 取得価額は、償却原価法適用前、減損処理前のものです。

②金銭の信託 取り扱い実績はありません。



<http://ja-tagawa.or.jp/>