

たがわ

勝らぶTAGAWA  
2024年  
9月

# グリーンハート





## 直売所大売出し

8月11日(日)・12日(月)に、農産物直売所「来てみんな・かながわ」でお盆前の大売出しを開催し、お供え用の花(菊・鬼灯)をはじめ、地元産の新鮮な野菜や果物のほか、鮮魚、精肉の販売を行い、2日間で2,202名のご来店、700万円に届く売上で賑わいました。ご来店頂きましたお客様、並びに出荷された会員の皆様に感謝とお礼を申し上げます。

また、プレ・インターシップ(就業体験)として、福岡県立大



学「人間社会学部社会福祉学科」1年生の2名が、お供え用花売り場で、ご来場されたお客様を通じて働くことに対する心構えや、人と人との繋がりを学びました。

次回の大売出しは、秋に「収穫祭」を予定していますので、皆様のご来店を心よりお待ちしております。



## 来てみんな・かながわ通常総会

令和5年度JAたがわ農産物直売所「来てみんな・かながわ」(野中栄藏会長)通常総会が7月12日(金)に本所で開催され、第1号議案及び第2号議案を協議し、全ての議案が承認され、直売所へ多大な尽力を収められた10名の会員に優秀出荷者表彰を授与されました。

「来てみんな・かながわ」は、店舗の活性化及び充実した品揃えを図るため、450名を目標に会員募集をするとともに、ポイント会



▲野中栄藏会長

員の募集に取組みます。また、生産履歴の提出・検証及び残留農薬検査を徹底し、安全・安心な農産物商品の提供を行っていきまします。今後もお客様のニーズに応え親しまれる直売所作りと、お客様に喜んでいただける直売所ならではのイベントを開催し、会員と消費者のふれあいを通じて「来てみんな・かながわ」のファン作りや地域の活性化に努めます。



# 令和5年度 JAたがわ女性部総会

令和5年度JAたがわ女性部（田所美恵子部長）定期総会が7月8日（月）に田川青少年文化ホールで開催し、総会で始めに田所部長が「人生100年時代を楽しく元気に自分らしく生きましよう」との挨拶があり、議事では令和5年度の活動報告や令和6年度の活動計画などが審議され、議案すべてが承認されました。また、役員改正が行われ、田所美恵子部長、宮崎牧子副部長が再任され、終始盛会に行われました。

総会終了後、一般社団法人家の光協会岩本航氏より、家の光について普及拡大の説明・持続的な活用術の紹介があり、続けて、農業と芸人「半農半芸」を実践するお笑い芸人・朝倉幸男さんの楽しいトークショーが行われ、来場した部員、来賓に笑みがこぼれるなど、充実した総会となりました。

## 【総会議案】

- 第1号議案／令和5年度活動報告並びに活動経費明細について
- 第2号議案／令和6年度活動計画並びに活動予算の承認について
- 第3号議案／令和6年度会費及び徴収方法について
- 第4号議案／令和6年度新役員の承認について

## 【令和6年度役員体制】

役職	支部名	支部長氏名
部長	川崎支部	田所美恵子
副部長	赤支部	宮崎 牧子
支部長	大任支部	藤原 豊美
支部長	伊田支部	山本 洋子
支部長	後藤寺支部	浦田 早苗
支部長	猪位金支部	初井 美穂
支部長	福智支部	谷 典子
支部長	糸田支部	長谷川涼香
支部長	添田支部	永末 妙子
支部長	香春支部	村上 文子
理事	香春支部	村上美知子
理事	川崎支部	吉住 英子
顧問	糸田支部	植田芳滋子

(敬称略)





令和5年度 花卉部会 東部地区トルコギキョウ部会・添田支部通常総会

JAたがわ花卉部会 東部地区トルコギキョウ部会(平嶋駿部会長)第28回通常総会が7月18日(木)、添田支所2階会議室で開催され、第1号議案から第4号議案まで、すべての議案が承認され役員改正に伴い、平嶋駿部会長が再任されました。

東部地区トルコギキョウ部会では、関東・関西・九州の市場へ周年出荷を行っており、出荷率・秀品率の向上を目指すため令和6年度についても「出荷規格の見直し」「目合わせ会等の継続」「品質の安定化」「市場評価の向上」「価格の安定・有利販売」を目標に活動を行ってまいります。

引き続きJAたがわ花卉部会添田支部(佐溝紘介支部長)通常総会が開催され、第1号議案から第4号議案ま

で、すべての議案が承認され、役員改選に伴い佐溝紘介支部長が再任されました。

花卉部会添田支部は、部員16名で様々な花卉の栽培を行っており、地元小中学校への花育及び役場正面玄関での花卉展示実施や英彦山神宮への献花等、地域住民へ花のPR活動を行っています。

令和6年度も支部員丸となり花育活動継続と販促活動を行ってまいります。また、高品質な花卉生産のための勉強会及び研究会を行います。

令和5年度 JAたがわ 花卉部会 東部地区トルコギキョウ部会通常総会 添田支部通常総会



平嶋駿部会長

令和5年度 JAたがわ 花卉部会 東部地区トルコギキョウ部会通常総会 添田支部通常総会



佐溝紘介支部長

農業用廃プラスチック回収

7月16日(火)から19日(金)

に、グリーンあい、川崎集荷場、添田集荷場の3事業所で令和6年度第1回農業用廃プラスチック回収を行いました。生産者は不要になった農業用マルチや廃ビニール等を種類別に決められた場所に持ち込み、12,799kgの農業用廃プラスチックを回収しま

した。

農業用使用済み廃プラスチック類は産業廃棄物に区分され、適正に処理をすることが義務付けられていますので、当JAは環境保全に取り組みため田川地域農業用廃プラスチック等適正処理推進協議会と協力して、年に2回実施しています。

● 次回の廃プラスチック回収は11月中旬に予定しています。

回収品

- 育苗箱・苗ポット・あぜシート・ポリ・ブルーシート・ビニール・マルチ・肥料袋・灌水チューブ・水道ホース等



## カボチャの収穫を行いました

7月9日(火)、入船清氏(伊田支所管内：正組合員)の畑で、金川小学校2年生と5年生の生徒が、食農教育の一環としてカボチャ(品種：ほっこり姫)の収穫を行いました。子供たちは暑い中、初めて行う作業に戸惑いながらも一生懸命、汗を流しながら収穫体験をしました。



## 女性部 支部活動

### ● 全身いきいき健康体操に奮闘

女性部香春支部(村上支部長)、福智支部(谷支部長)が、今からの夏バテ対策として健康体操を行いました。家庭の椅子を用いて無理なく毎日続けられる体操として、参加した部員たちが適度な汗をかきました。

香春支部：6月19日(水)

【香春・高野・採銅所の女性部が統合して初めての活動実施】

福智支部：7月17日(水)

### ● 福智支部 パッチワーク教室

福智支所2階にてパッチワーク教室を開催し、思い思いの個性あふれる作品が完成しました。  
福智支部：7月29日(月)



▶ 女性部香春支部  
健康体操



▶ 女性部福智支部  
健康体操



▶ 福智支部  
パッチワーク教室



# 6月に開催した総代会での、組合員(総代)の方からの質問・意見・要望等の回答を掲載いたします

## 《第1号 議案意見・要望》

- (1) カントリーエレベーターでの麦の荷受け日を増やしてほしい。また、今後100ha作付で収穫した時に、添田地区ライスセンターでの荷受けができないか。
- (2) 信用事業のローンは個人向けを行っているが、事業資金ローンの貸付けもしていただきたい。
- (3) 理事の報酬について常勤理事は何名でいくら、非常勤理事についても何名でいくらと総額で表すのではなく、個人ごとの理事報酬額が見える様にするべきであると要望する。
- (4) ライスセンターへ出荷時に、袋代で有料と無料の施設がある事について説明頂きたい。
- (5) 総代会にて、採決を取る時に賛成方の挙手だけで、反対意見を聞きたいわけではないが、執行部や理事に、目にして知ってもらうため、反対の挙手で採決を取ることはできないか。

## 【回答】

- (1) カントリーエレベーターの荷受けにつきましては、現状では天候に依り、日程調整しながら、ご迷惑をかけないように対応していく方向で検討します。添田地区ライスセンターでは、近代化施設等がありますので、添田町と一緒に検討していきます。
- (2) 営農事業向け融資としては営

農資金があり、法人も借入れができます。

- (3) 総代会では、各理事の報酬額につきましては理事全員の報酬総額を付議し、承認を頂いた後に理事会で個人ごとの審議、決定する事を定款に定めていますのでご理解頂きたいと思えます。また、役員報酬については会社法を準用しており、法律上、1億円以下の開示を求められていないため農協も公表していません。
- (4) ライスセンター施設の所有者は各行政のため、農協は管理運営委託しています。運営上、行政と地域代表者との近代化施設運営委員会を設置し、その中で収益、費用関係は計画を立て、事業年度が終わると決算報告をします。そのため農協が決めるのではなく運営委員会で決定するため施設によって違います。
- (5) 総代会の採決は、賛成方の挙手で行っております。反対につきましては真摯に受け止め、経営に活かしていかなければならないと思えますが、今後の総代会運営上、中央会に確認し、賛成方・反対方挙手の形が可能であれば検討したいと思えます。

## 《第2号 議案要望》

農協の職員数を増やし10年20年後を考えた時に、田川農協

を支える職員確保について十分検討して頂きたい。今後JAグループ福岡に期待する資料の中に組合員が農協に対して期待している事は當農指導、販売事業に更に力を入れ、身近な存在で、何でも相談できるJAであってほしいとある中、現場の対応力の強化が必要で、もともと職員の質を高め、組合員所得の向上を図り、農業を基準とし、必要とされるJAでなければならぬと答えている。是非、この田川地域でも期待される農協となり、職員皆様が余裕を持ち組合員、利用者に接する事ができるよう、今年から3年間かけて理事の皆様方と検討して頂けるよう要望する。

## 【回答】

理事会でも将来の農協体制の在り方について、どう考えているのかとの意見を執行部に頂いており、役員全員が共有する重要な問題です。田川だけの問題だけでなく、全国的に農業者が減っています。そして農協事業とは、正組合員を基本として行っている事業ですので、正組合員が減ると事業全体が衰退していきます。人材確保していくためには、現在の事業形態や各店舗の在り方等の問題も含め、中央会、関係機関と連携して行きます。また、組合員の期待に応えられるよう、職員の質の向上に努めていきます。

## 第25回 通常総代会議案

### 第1号議案

令和5年度事業報告及び剰余金処分案について

### 第2号議案

令和6年度事業計画及び関連事項について

### 第3号議案

令和6年度理事報酬について

### 第4号議案

令和6年度監事報酬について

### 第5号議案

理事の退職慰労金について

### 第6号議案

監事の退職慰労金について

### 第7号議案

定款及び定款附属書総代選挙規程の一部変更について

### 第8号議案

役員選任について

## 令和5年度 第25回通常総代会議案 書面議決結果

### ◆総代出席人員

総代定数..... 548名  
 代理出席..... 0名  
 本人出席..... 207名

書面議決 ..... 319名  
 委任状 ..... 0名

### ◆書面議決結果報告書

	賛成	反対	合計
【第1号議案】	526	0	526
【第2号議案】	526	0	526
【第3号議案】	523	3	526
【第4号議案】	523	3	526
【第5号議案】	523	3	526
【第6号議案】	523	3	526
【第7号議案】	526	0	526
【第8号議案】	526	0	526



## 燃料油(灯油・軽油)配送料金改定のお知らせ

①令和6年10月1日(火)より各スタンド・配送センターへ、灯油・軽油のご注文につきましては以下の配送料金がかかりますのでご案内致します。

**(1) 灯油90L以上1Lあたり5円・90L未満1Lあたり10円(現行通り)**

**(2) 軽油1Lあたり5円**

②乾燥機用灯油・農作業用軽油価格を特別価格で設定しましたのでご注文をお願いします

(1)乾燥機用灯油 109円/ℓ(税込) **通常価格【111円/ℓ(税込)より2円引き】**

特別期間令和6年8月5日(月)～10月26日(土)まで

(2)農作業用軽油 145円/ℓ(税込) **通常価格【147円/ℓ(税込)より2円引き】**

特別期間令和6年8月5日(月)～11月22日(金)まで

(※8月13日時点価格)

※期間中に価格が変動した場合も通常価格より2円引き設定です。 ※数量100ℓ以上からの適用となります。

ご注文・お問合せは 添田SS/82-0068 採銅所SS/32-4684 金川SS/46-1275  
農機燃料課/44-5651 配送センター/44-3609 または最寄りの支所へご連絡ください。  
受付時間: 平日8:30から17時まで※土曜日の配送センターは12時までです。

## オイルキャンペーン実施します!

実施期間9月2日(月)から9月30日(月)まで

※予約優先で作業時間は15分程度です。※料金は車種によって異なります。

### 【キャンペーンによる特典】

- オイル交換された方に粗品をプレゼント
- 通常価格よりオイル1ℓ当たり200円引き

### JAたがわ各スタンドにて日頃の感謝を込めて謝恩キャンペーンを行います

キャンペーン期間/9月2日(月)から9月30日(月)

キャンペーン対象/ガソリン・軽油・灯油を3,000円(税込)以上のお客様が抽選対象となります。

**特賞** 博多和牛ロースステーキ(500g)

**A賞** Aコープギフトセット

**B賞** 農協全国商品券(3千円分)

**C賞** プレミアムキッチン5点セット

3,000円(税込)以上のお客様で  
**先着200名様に、ふくれん豆乳  
博多あまおうプレゼント!!**  
※なくなり次第終了します。

お問い合わせは下記の各スタンドまで

オイルまたは謝恩キャンペーンのお問い合わせは最寄りのSSまでお願いします

添田SS 電話82-0068 / 採銅所SS 電話32-4684 / 金川SS 電話46-1275



# 生産者インタビュー

米農家

杉本 すぎもと

翔太さん しょうた (38)

【香春支所管内】

「小学校低学年より手伝いとして田植から稲刈りまでの作業に携わっていました。オペレーターとして田植や稲刈りをする父の背中がとても格好良かったので、私が必ず家業を引き継ぎたいと思っていました」と話す翔太さんは、現在水稻4.6ha作付けしています。

「毎年の事ですが、獣害や病害虫が多いため、侵入防止柵を自ら打ち込む作業や早目の防除対策に苦労しています」と話してくれました。

「農業をやって良かったと思う瞬間——  
「苗の種まきから精米までの作業を自ら行っているため、苦労する時もありますが、採銅所のお米が本当に美味しいと言って頂き年々リピーターが増える事が農業をやって良かったと思う瞬間です」と話してくれました。

翔太さん、農業者として  
今後の農業や地域の発展のため  
益々のご活躍をお祈りいたします。  
インタビューのご協力  
ありがとうございました。



最後にひとこと尋ねると  
「親から引き継いだ稲作を守り、また、子どもたちも私の背中を見て引き継いでくれるように頑張りを目標にしています。農作業の合間での息抜きとして、海釣り、車やバイクでのツーリングが1番の楽しみです。」と終始笑顔で話してくれました。



9月は

病害虫と収穫時の注意についてです。

### 普通期水稻の防除

#### ◇イネカメムシ

イネカメムシが本年も出穂期前から確認されています(右写真)。

イネカメムシが出穂期に穂首を吸汁し加害することで、養分が穂に行かず収穫期になっても直立したままとなり、多発した場合は収量が大幅に下がります。また、斑点米の原因となるため、穂揃い期防除後に発生している場合は良質米稲作ごよみを参考にカメムシ類に登録のある農薬で補正防除を行いましょう。



イネカメムシ

### 収穫

#### ◇落水時期

粒の充実を良くするため、収穫作業に支障のない範囲内で、なるべく遅い時期に落水しましょう。ほ場条件や天候にもよりますが、収穫の10日~1週間前に落水します。落水が早すぎると、品質低下の原因となります。

#### ◇収穫時期

収穫は、黄褐色粳の比率が70~80%、粳水分が24~28%が適期です。遅刈りは、茶米が発生して品質が低下するため、刈り遅れないように注意しましょう。

(参考) 本年の田植日別出穂期・成熟期予想(平坦・山ろく地)

(8月1日作成)

品種	田植えの目安	出穂期	予想収穫期
夢つくし	5月 5日	7月18日	8月17日 ~ 8月23日
	5月15日	7月23日	8月23日 ~ 8月29日
	5月25日	7月29日	8月29日 ~ 9月 5日
	6月 1日	8月 1日	9月 2日 ~ 9月 9日
	6月 5日	8月 4日	9月 5日 ~ 9月12日
	6月10日	8月 7日	9月 8日 ~ 9月16日
元気つくし	6月 1日	8月13日	9月18日 ~ 9月23日
	6月10日	8月16日	9月21日 ~ 9月27日
	6月20日	8月19日	9月25日 ~ 10月 1日
ヒノヒカリ	6月 5日	8月23日	9月30日 ~ 10月 6日
	6月15日	8月25日	10月 3日 ~ 10月 9日
	6月25日	8月27日	10月 5日 ~ 10月12日

※実際の収穫時期は今後の天候や、ほ場の条件により前後します。

# あなたもチャレンジ! 家庭菜園



## 夏の高温&風雨対策のポイント

園芸研究家●成松次郎

最近、各地でこれまでに経験したことのないような猛暑や大雨に見舞われることが増えています。このような異常気象の対策を家庭菜園でも考えてみましょう。

### 【高温対策】

①遮光／強い日差しで温度が上がり、発芽障害や幼苗に葉焼けを起こすことがあります。まき床の上によしずをかけたり、寒冷しゃのトンネルで遮光します(図1)。ただし、遮光しすぎると苗が徒長するので、適度な遮光が必要です。遮光資材は、遮光率50%程度を選び、夜間や曇雨天時は取り除くのが良いでしょう。終日にわたる遮光では20%程度のものを使います。

②灌水(かんすい)／夏の水やりは早朝や夕方に行うのが原則です。日中の灌水は、お湯をかけるようになり、茎葉を傷めることがあります。水が十分にあれば、畝間の灌水も有効です。

③マルチ／土の乾燥防止のため、地面に敷きわらやポリフィルムでマルチをして、蒸散を防ぎます。白や銀色の光を反射するフィルムは、地温を下げる効果もあります。

### 【強風対策】

①防風ネットの設置／風上側に防風ネットを設置するとネットの高さの約10倍の距離まで減風効果があります。具体的には網目4mm程度、高さ1m程度のネットが良いでしょう(図2)。非常に大きな風圧がかかるため、ネットを支える支柱は丈夫な単管パイプなどを使います。

②早期の収穫／トマトでは着色を始めた果実、ナス、キュウリはやや小さくても収穫します。トマトは収穫の終わった下の葉を取り除いて、少しでも風圧を避けましょう。

③支柱の補強／トマト、ナスなどの支柱はしっかり固定し直し、斜め支柱で補強します。台風が予想される時は、トマトでは支柱を外して茎葉を倒しておきます。ゴーヤーなどのグリーンカーテンは、上のひもをほどいて落としておくことも考えましょう。

④べたがけ／幼苗が風で振り回されると葉がちぎれたりしますので、不織布のべたがけは幼苗の保護に効果があります。台風時には防風ネットを草丈の低い野菜にべたがけし、飛ばされないように押さえます。

### 【大雨対策】

①排水を良好に／速やかに水が引くように、菜園の周囲と畝間に排水溝を作っておきます。

②高畝／水田転換の畑など水がたまりやすい畑では、高畝にします。種まき直後は、種の流出を防ぐため、不織布のべたがけで保護します。

③雨よけ／ビニールトンネルで雨よけができますが、夏は裾を開けて十分な換気が必要です。トマトでは鉄パイプで軒高のある雨傘を作れば、果実の裂果対策にもなります(図3)。

図1 遮光

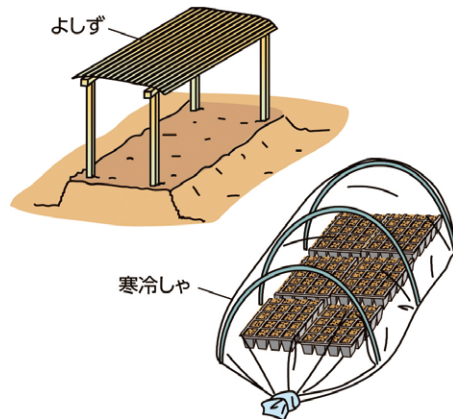


図2 防風ネットの設置

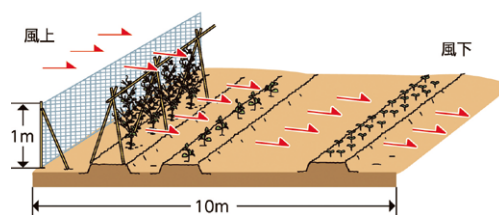
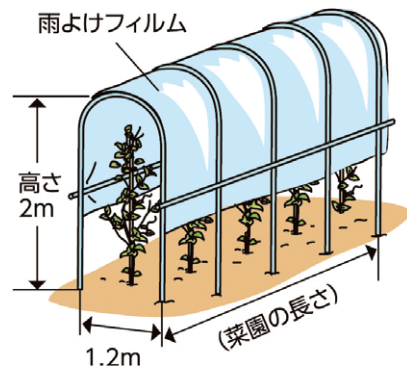


図2 雨よけ



※関東南部以西の平たん地を基準に記事を作成しています。



子どもたちの未来に  
食の安心をつなぐ **国消国産**

私たちの**国**で消費する食べものは、  
できるだけこの**国**で生産する



その考え方を **国消国産** といいます。

乃木坂46は、国消国産を応援しています。

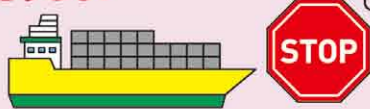


**国消国産** で、日本の「食」に安心を!

私たちの食べものは、自然の力を活かし、多くの時間をかけて作られています。足りなくなったからといって、すぐに作ることはできません。でも、日本の「食」は今、多くのリスクを抱えています。

日本の「食」が  
直面している  
「5つのリスク」

食料の多くを**輸入**に頼る日本。  
輸入がもし止まったら、  
どうなる?



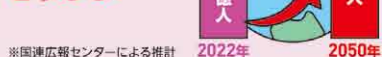
農家と農地が**減**っている。  
私たちの食べものは、  
どうなる?



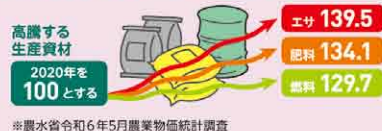
世界や日本で  
**自然災害**が増加。  
農業が受ける  
ダメージは、  
どうなる?



増え続ける世界の人口と食料  
需要。輸入量に  
頼る日本は、  
どうなる?



高止まりする肥料・家畜のエサ・  
燃料。農家の経営は、どうなる?



自給力アップで、  
いざというとき  
安心!

おいしくて  
安全・安心な  
食事を実現!



**国産を食べると、  
いいこといっぱい!**

**国消国産** が  
日本の食の未来をつくれます。



日本の農業を  
食べて応援  
できる!

輸送で出る  
CO<sub>2</sub>を減らし、  
SDGsに貢献!



メンバーが調理を楽しむ動画等を公開中!  
ぜひアクセスしてください!

乃木坂46 国消国産



JAグループ

耕そう、大地と地域のmiraい。

乃木坂46

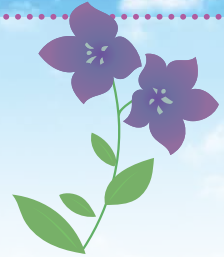
46

# 葬儀の事前相談 承ります。

来館者には  
粗品を進呈  
致します。



JA田川やすらぎでは、  
突然の葬儀にも安心してご利用いただけるよう、  
ご葬儀の質問や疑問、費用の見積りなど  
わかりやすく説明させていただきます。



## やすらぎ会館はどなたでもご利用になれます。

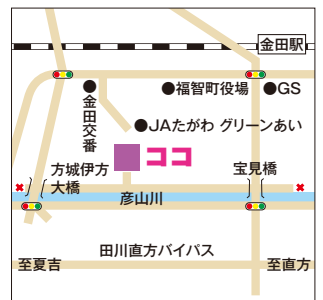


JA田川  
やすらぎ  
伊加利会館



伊加利会館／事前相談や見学等 **随時受付**しております。

JA田川  
やすらぎ  
福智会館



福智会館／事前相談や見学等 **電話予約で受付**しております。

## JA田川 やすらぎ

●伊加利会館／ 0947-42-9341  
田川市大字伊加利 2191-7

●福智会館／ 0947-22-9090  
田川郡福智町金田 1024-1

フリーダイヤル ☎ 0120-494-956



## ガソリンスタンド 9月連休前後 営業日程

各営業所	9月14日(土)	9月15日(日)	9月16日(月)	9月17日(火)	9月18日(水)	9月19日(木)	9月20日(金)	9月21日(土)	9月22日(日)	9月23日(月)	9月24日(火)
			敬老の日						秋分の日	振替休日	
燃料課配送C	8:30~12:00			8:30~17:00				8:30~12:00			8:30~17:00
・添田SS ・採銅所SS	8:00~18:00	休日	休日	8:00~18:00					休日	休日	8:00~18:00
・金川SS	7:00~19:00		8:30~17:00	7:00~19:00					8:30~17:00	7:00~19:00	
配送	×	×	×	○	○	○	○	×	×	×	○

お問合せ先 燃料課配送C 44-3609 / 添田SS 82-0068 / 採銅所SS 32-4684 / 金川SS 46-1275

## グリーンセンター 9月連休前後 営業日程

	9月14日(土)	9月15日(日)	9月16日(月)	9月17日(火)	9月18日(水)	9月19日(木)	9月20日(金)	9月21日(土)	9月22日(日)	9月23日(月)	9月24日(火)
			敬老の日						秋分の日	振替休日	
グリーンあい グリーンゆう グリーンそえだ	8:30~17:00	8:30~12:00	休日	8:30~17:00				8:30~17:00	8:30~12:00	休日	8:30~17:00
一般配送日	×	×	×	○	○	○	○	×	×	×	○

お問合せ先 グリーン あい 22-2387 / グリーン ゆう 72-8290 / グリーンそえだ 82-2815

## ラウンドアップ大型規格 キャンペーンについて

大型規格のキャンペーンを実施致します。

価格は

5.5L 通常15,575円を **14,500円**      20L 通常52,700円を **48,400円**

200L 通常581,100円を **337,000円**

詳しくは、各支所・各グリーンセンター  
直売所横の購買へ  
お問い合わせください。



## お詫びと訂正

先月号6ページデータ不都合により、職員募集の採用日欄につきまして、中途採用日を平成36年10月1日及び新規採用日を平成37年4月1日と記載しており、正しくは中途採用日:令和6年10月1日、新規採用日:令和7年4月1日です。深くお詫び申し上げますとともに訂正させていただきます。

## 理事会報告

令和6年7月31日(水)

### 【報告事項】

- (一) 令和6年6月末実績報告
- (二) 事務ミス等発生状況の月例報告
- (三) 反社会的勢力対応及び疑わしい取引の届出状況に関する定期報告
- (四) 組合員加入脱退報告
- (五) カントリーエレベーター運営委員会報告
- (六) 農業振興委員会報告
- (七) 内部監査の品質に関する内部評価結果報告
- (八) 余剰金運用状況報告(四半期4月~6月報告)
- (九) 令和5年度通常総代会支所説明会  
質問・意見・要望回答書について
- (十) 燃油配送に伴う価格の見直しについて  
夏期手当支給報告

### 【付議事項】

- (一) 貸出における理事との利益相反取引について



一つ捨て  
一つ新たな  
敬老の日

太田 輝久

高齢を  
謳歌するかな  
敬老の日

原田 祥二郎

今月の一句

健康百科

\* けんこうひゃっか \*

おいしく食べて美しく 残暑の時期の胃腸トラブル対策で美しく

栄養士 吉田 理江

豚肉、そば、玄米などに含まれるビタミンB1は、炭水化物に含まれる糖質をエネルギーに変えるために必要な栄養素です。エネルギーの代謝が活発になれば体の機能も高まり、疲労回復に役立ちます。不足すると疲労物質の乳酸が体内に蓄積さ

れ、残暑の続くこの時期は、「寝ても疲れが取れない」「常に体がだるい」など日常的に疲労を感じていませんか？もしかしたら、食事が原因かもしれません。疲労回復と美肌つくりにお薦めの栄養素を二つお伝えします。

■ タウリン

イカ、タコなどに含まれるタウリンには、疲労回復効果が期待できます。タウリンはアミノ酸の一種で細胞を正常に保つ働きがあるため、体の状態を良好に保つために必要な成分です。胆汁酸の合成や分泌を促進し、肝臓の健康をサポートします。肝臓は代謝や解毒などさまざまな機能を担っている臓器です。肝機能が低下すると体の疲労につながるため、肝臓に負担をかける、食べ過ぎ、アルコールの過剰摂取に気を付けましょう。肝臓に負担がかからない食生活を心がけることが大切です。暑い日は、冷製パスタにタコ、トマトを加えるとおいしく、そして手軽にタウリンが取れます。

■ ビタミンB1

暑い日は喉越しが良い麺類ばかりになりがちですが、栄養のバランスが偏り疲労が蓄積されやすくなります。野菜やタンパク質も取るようにしましょう。バランス良く食べることは、美肌づくりに役立ちます。



栄養士・ダイエットコーチ 吉田 理江（よしだりえ）  
飲食店勤務後、料理研究家のアシスタントを経て独立。栄養指導、健康・ダイエットレシピの作成やコラム執筆、セミナー講師など幅広く活動中。薬膳アドバイザーやアンチエイジング料理プランナーなどの資格も多数取得。

れるだけではなく、イライラしやすくなったり、食欲が低下しやすくなることもあるため、意識してビタミンB1を取るようにしましょう。タマネギ、ニラなどのネギ類に含まれるアリシンがビタミンB1の吸収を高めてくれるため、豚肉と一緒に炒めて食べると良いでしょう。そうめんの代わりにそばを食べるとビタミンB1を効率良く取れます。

げんま 緑リロキ



パズルで 頭の体操

二重マスの文字をA~Eの順に並べてできる言葉は何でしょうか？

ヨコのカギ

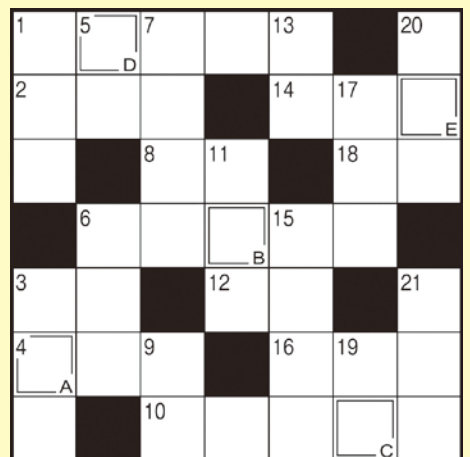
出題 ● ニコロ

- ① 9月2日は——の日。ハズレくじ対象の抽選もあります
- ② ドミノとかドファラとか
- ③ 握りずしを数えるときに使う言葉
- ④ ミョウガはこの部分や若い茎を食べます
- ⑤ 前身は江戸です
- ⑥ 敬老の日——へ日本酒を贈った
- ⑦ 素晴らしい考えのこと
- ⑧ 南の島に似合う植物
- ⑨ ——手振りを交えて説明した
- ⑩ 急須のお茶を注ぎます
- ⑪ ノブを持ってあげます



- ⑫ わらなどで編んで米や炭を詰めます
- ⑬ 二やこのこと
- ⑭ 長く連れ添った夫婦は似てくとか
- ⑮ アキアカネ、オヤンマといえは
- ⑯ からすみはホラなどの——を加工したものです
- ⑰ 食パンのふちの部分
- ⑱ 筒に強く息を送り込んで矢を飛ばします
- ⑲ 派手なところがありません
- ⑳ 明日の授業に備えて——をした
- ㉑ 房で売られる果物
- ㉒ 神の起こした洪水を箱舟で乗り越えました
- ㉓ 天竺牡丹（てんじくばたん）とも呼ばれるキク科の花
- ㉔ 一時的に寝ること

タテのカギ



8月号の答え ▼ トコロナン

- ①クイズの答え  
②住所  
③お名前  
④年齢 ⑤ご職業  
⑥電話番号  
⑦本誌への要望・感想をお書き添えください。

63 7825-8588  
田川農業協同組合  
総務部管理課  
田川市伊田 0800

★応募方法

クイズの答えが分かった方は、ハガキに左記の項目をご記入のうえ、JAたがわ総務部管理課までお送りください。抽選で粗品進呈。発表は、粗品発送にてかえさせていただきます。

★締切日

9月17日(火)



JAなら年金のお受取りに向けたサポートが充実!!

NENKIN CAMPAIGN

# JA年金予約キャンペーン



令和6年

4/1

月

令和7年

2/28

金



©JAバンク

対象者 55歳以上で将来JAで年金をお受取りいただける方。

SUPPORT 1

### 年金の 請求時期を ご案内

請求手続きが可能となる月の  
4ヵ月前にお知らせいたします。

SUPPORT 2

### 年金請求時の 手続き方法を サポート

複雑なお手続きもJAが  
お手伝いさせていただきます。

SUPPORT 3

### 年金に 関する相談 サポート

専門家による無料相談も行っております。  
詳しくは窓口までお問い合わせください。

## ご予約特典

期間中のご予約で  
県内合計**1,200**名様  
第1期：600名様／第2期：600名様

JAバンク福岡オリジナル

折りたたみソフトバケツ  
プレゼント!!



**新登場!**

害虫・病害・雑草  
**稲の異変!?**  
写真を撮るだけ

スマートフォンのAI病害虫雑草診断  
レイミーのAI病害虫雑草診断は、農作物に被害を及ぼす病害虫や雑草を写真からAIが診断し、有効な薬剤情報を提供する、スマートフォン用の防除支援ツールです。

水稲用  
園芸作物へも  
拡大準備中!

レイミーが  
AI診断するよ

**簡単! 写真を撮って送るだけ!**  
**農作物の病害虫や雑草を診断し**  
**有効薬剤をご紹介します。**

**無料** ダウンロードはこちら



利用時の通信料はお客様のご負担となります。

または日本農業ホームページから

日本農業

検索

App Store  
からダウンロード

Google Play  
で手に入れよう

■本アプリケーションで使用されているAI診断学習モデルは(株)NTTデータCCSと日本農業(株)の共同開発です。  
■本システムは農林水産省の農業界と経済界の連携による生産性向上モデル農業確立実証事業「防除支援システム研究会(H30~R1)」の成果を社会実装したものです。

### 開発



日本農業株式会社



株式会社 NTTデータ CCS

### 参加



日産化学株式会社



日本曹達株式会社



三井化学アグロ株式会社



病害虫・雑草  
を撮影

診断結果  
有効薬剤  
がわかる!

スマホでいつでも、写真からAI診断、有効薬剤をご紹介します



いもち病  
発生予測  
機能付き!

※画面は開発中のもののため実際と異なる場合があります



# シェフ永井のおすすめ

永井 智一 (ながい・ともかず)  
茨城県笠間市にある  
「天晴 (旧キッチン晴人)」オーナーシェフ



レシピ1

## トウモロコシと鶏もも肉のスープ

### 材料(4人分)

- トウモロコシ(皮をむいて4等分) 1本
- 鶏もも肉(1枚を4等分) 2枚
- ネギ(3cm幅) 1本
- ニンニク(つぶす) 1片
- サラダ油 大さじ1
- 料理酒 100ml
- 水 1200ml
- 塩 小さじ1と1/2
- 黒こしょう 適宜
- 小松菜 1/4わ

### 【作り方】

- フライパンにトウモロコシ、鶏もも肉、ネギ、ニンニクを入れ、サラダ油を回しかけ、中火で両面に焼き色をつける。
- ①のフライパンに料理酒、水、塩を入れ、中火で30分ほどあくを取りながら煮込む。
- 黒こしょうを入れて味を調べ、細かく切った小松菜を入れて、器に盛り付け出来上がり。



レシピ2

## スズキとミニトマトの炊き込みご飯

### 材料(4人分)

- スズキ 4切れ
- 米 600g
- 水 550ml
- 料理酒 50ml
- ミニトマト 4個
- 塩 小さじ1/2
- タマネギ(粗みじん切り) 1/2個
- ベーコンスライス(千切り) 4枚
- ショウガ(千切り) 少々
- バター 小さじ1
- 黒こしょう 少々

### 【作り方】

- グリルを熱し、塩を振ったスズキの切り身を焼く。
- 炊飯器に①のタマネギ、スズキ、ベーコンスライス、ショウガを入れ炊き上げる。
- 炊き上がったらバター、黒こしょうを入れて混ぜ合わせ、器に盛り付け出来上がり。

# 今月のあなたの運勢

2024年  
9月

モナ・カサンドラ★プロフィール  
占いを学術的に解析する「ルネ・ヴァン・ダール研究所」の研究生となり、占星学のロジックを徹底的に解説・探究。コンピュータによるホロスコープ作成の道を開いた。現在は執筆活動をはじめ、さらなる占星の研究を重ねている。ルネ・ヴァン・ダール研究所 <https://www.rene-v.com/>

<p><b>♈ 牡羊座</b> (3/21~4/19)</p> <p>【全体運】 考え事が多そうですが神経質になり過ぎないように。土と触れ合う時間が心を癒やしてくれます。観劇にツキ</p> <p>【健康運】 家の中の危険箇所をチェックしてけがを防止</p> <p>【幸運の食べ物】 サトイモ</p>	<p><b>♉ 牡牛座</b> (4/20~5/20)</p> <p>【全体運】 実り多い月。収穫を楽しみましょう。会合には出席を。楽しいことには率先して取り組んで。連絡を密にする◎</p> <p>【健康運】 体操教室に参加を。仲間と一緒に取り組んで</p> <p>【幸運の食べ物】 リンゴ</p>	<p><b>♊ 双子座</b> (5/21~6/21)</p> <p>【全体運】 戸惑うことがあって当たり前。不測の事態が生じたときこそ落ち着いて。あなたの冷静さが事態を鎮静化させます</p> <p>【健康運】 おいしいものもほどほどに。野菜多めでバランス良く</p> <p>【幸運の食べ物】 ナメコ</p>	<p><b>♋ 蟹座</b> (6/22~7/22)</p> <p>【全体運】 せっかちになってしまいがち。喜んでもらえる話でも相手の了承を得てから進めましょう。「報連相」が大事です</p> <p>【健康運】 画面の見過ぎに注意。肩凝りは早めにケアを</p> <p>【幸運の食べ物】 スタチ</p>	<p><b>♌ 獅子座</b> (7/23~8/22)</p> <p>【全体運】 おいしいものを食べたり芸術に親しんだり。秋を満喫すると開運。友人との外出にもツキがあります。絵手紙が吉</p> <p>【健康運】 香りの良い飲み物と好きな曲でリラックス</p> <p>【幸運の食べ物】 クワイモ</p>	<p><b>♍ 乙女座</b> (8/23~9/22)</p> <p>【全体運】 パワフルに過ごせます。今月なら強気もプラスに。押してみるのもアリ。心のフォローは忘れずに</p> <p>【健康運】 ストレッチで体をほくして血行を促進</p> <p>【幸運の食べ物】 イチジク</p>
<p><b>♎ 天秤座</b> (9/23~10/23)</p> <p>【全体運】 多方面から頼りにされて大変そうですが、やればやっただけのかがあります。上昇運です。前向きに捉えて</p> <p>【健康運】 カルシウムをしっかり取って骨密度をアップ</p> <p>【幸運の食べ物】 柿</p>	<p><b>♏ 蠍座</b> (10/24~11/22)</p> <p>【全体運】 状況が次第に整ってきます。今のペースで進めて。変化をうまく取り入れましょう。友人との外出にツキ</p> <p>【健康運】 活動的なほど◎。シェイプアップにも良いとき</p> <p>【幸運の食べ物】 ネギ</p>	<p><b>♐ 射手座</b> (11/23~12/21)</p> <p>【全体運】 済んだと思っていたことがひっくり返されることがありそう。アフターフォローを心がけて。仕事優先が吉</p> <p>【健康運】 エアコンの効き過ぎに注意。トイレは早めに</p> <p>【幸運の食べ物】 ニンジン</p>	<p><b>♑ 山羊座</b> (12/22~1/19)</p> <p>【全体運】 運勢は活気づき想定外の動きがありそう。ドキッとしていますが乗ってみるのも一興。長期計画のスタートが吉</p> <p>【健康運】 湿疹や虫刺され、小さなけがに気を付けて</p> <p>【幸運の食べ物】 ダイコン</p>	<p><b>♒ 水瓶座</b> (1/20~2/18)</p> <p>【全体運】 急がば回れ。結果だけを追い求めず過程も大切に。信頼関係の構築を心がければ今後の礎に。読書にツキあり</p> <p>【健康運】 オーバーワークや介護疲れに留意。休憩を</p> <p>【幸運の食べ物】 栗</p>	<p><b>♓ 魚座</b> (2/19~3/20)</p> <p>【全体運】 いら立ちは抑えて。温かな態度が周囲を和やかにし、あなた自身にもいい流れが返ってきます。金運が良好</p> <p>【健康運】 不調は解消へ。コンディショニング維持をテーマに</p> <p>【幸運の食べ物】 ハクサイ</p>

