

たがわ

グリーンハート

発らぶTAGAWA
2022年
5月



職員全体研修会開催

4月16日(土)、23日(土)の2日間、本所3階大会議室で令和4年度上期職員全体研修会を開催しました。

田中組合長挨拶のあと、農業協同組合功労者表彰者9名、永年勤続表彰者17名に賞状と記念品が渡されました。その後、坂本専務より今年度の経営方針、各部長より事業取組やコンプライアンスについて説明があり、JA職員としての心得を再確認するとともに、新年度に向けた職員の意識統一を図りました。



長い間お疲れ様でした

長い間、組合員、農協の発展にご尽力いただいた職員4名が、3月31日(木)をもって定年退職を迎えましたので、ご紹介します。



原田 太
(経済部部長)

この度、定年を無事に迎えるにあたり今日までを振り返りますと、組合員の皆様、地域の皆様にお世話になった事ばかりを思い出し心よりお礼申し上げます。

また、職員の支えもあつて職務を行うことができて感謝致しております。今後は農機燃料課で勤務する事になりましたので、今後ともよろしくお願致します。



原口 寿人
(米穀課課長)

この度、定年を無事に迎える事ができたのは、組合員様や地域の方々、職員の支えもあり、定年の節目を迎えることができました。40年間、本当にお世話になることとなりましたので、今後よろしくお願致します。



大嶋 勝助
(農機燃料課 添田SS)

この度、二日目の積み重ねにより定年を無事に迎えることが出来たのは、組合員様や地域の方々、職員の支えもあり定年という節目を迎える事が出来ました。41年間お世話になりました。退職後は添田スタンドで勤務することになりましたので、よろしくお願致します。



森元 孝志
(金融共済部部長)

組合員の皆様や地域の皆様、関係機関の方々の、ご指導ご支援により、無事に定年を迎えられたことを心より感謝申し上げます。42年間お世話になりました。今後も再雇用で金融課勤務となりましたので引き続き宜しくお願い致します。

令和4年度上期職員全体研修会



玉利 大地 小林 魁都 原 楓史 加藤 太一 角谷 香奈恵

新人職員紹介

JAたがわに
新しく5名の
新規採用職員が
加わりました



角谷 香奈恵(伊田支所)
今から色々なことを学び、
組合員や利用者のために一生
懸命頑張りますのでよろし
くお願いします。

加藤 太一(園芸畜産課)

初めてのことばかりで不
安ですが、組合員や地域の皆
様に顔を徐々に覚えてもら
えるように、一生懸命頑張
ります。

原 楓史(香春支所)

1日も早く仕事を覚え、精
一杯頑張ります。

小林 魁都(グリーンそえだ)

社会人としての責任と自
覚を持ち、組合員様や地域の
皆様のお力添えができるよ
う頑張りますのでよろしく
お願いいたします。

玉利 大地(資材課)

わからない事ばかりで不
安ですが、仕事を任せて頂け
るように頑張ります。



新人職員研修

4月8日(金)、本所3階大
会議室で、新規採用職員を対
象に新人職員研修を開催し

ました。総務部より組織機構
や各規程について、経済部よ
り経済事業や事業取組につ
いて、営農部よ

り営農部各課
の事業取組に
ついて、金融共
済部よりJA
共済について
や窓口担当者
の役割、対応の
基本等につい
ての説明を行
いました。

新規採用職
員は「実際に組
合員やご利用
者との実践で
経験し、JA職
員として「一生
懸命頑張ります
」と話していま
した。

農政連「藤木しんや氏」候補激励集会

農政連田川地区農政協議会主催の「藤木しんや氏」候補激励集会在4月4日(月)JAたがわ本所3階で行われました。主催者挨拶で浦田副委員長は「全国比例参議院議員選挙の得票数が選挙毎に大幅に減少している。このような状況では、我々農業者の声が国会に届かなくなります。特に農業政策に一生懸命取り組んでおられ実績がある方で我々の主張を国会に届けるために、我々の気持ちの分かる唯一の農家出身者である、代弁者「藤木しんや」氏を高得票で国会に送る必要があります。」と挨拶がありました。その後、藤木しんや氏が決意表明として「農家の声を国会に届け日本の農業を守りたい旨を話し、多くの方々のご支援で国会に

送っていただきたい。」と熱意の込められたお話しがありました。

農政連田川地区農政協議会では「藤木しんや」氏(全国比例区)支援の取組として獲得票目標1,000票を目指しています。なお、左記四角のQRコード(二次元バーコード)をスマートフォンで読み取って頂くと「藤木しんや」氏のホームページ等に入る事ができますので、是非ご支援下さい。



▲藤木しんや氏

生産者の皆様へ 令和2年産米の販売及び 共同計算について

令和2年産米の販売が終了し、各品種ごとに最終精算金額が決定いたしました。

令和4年産米につきましても、是非JAたがわへ全量出荷をお願い致します。



○夢つくし1等(JA米)の場合(1俵当たり:税込)

※(販売金額)16,072円-(販売経費)1,329円=(生産者手取額)14,743円

販売経費の内訳

流通・保管等に係る経費	473円
手数料	707円
生産・集荷・販売等に係る経費	106円
需給調整経費	31円
県産米推進協議会等経費	12円
販売経費合計	1,329円



○生産者手取金額

単価:JA米、1俵当り(税込)

品種名	種別	ふるい目	水分	等級	①概算金額	②最終精算金額	③手取金額 ①+②
夢つくし	普通期	1.85mm	14.0%~15.0%	1	13,500	1,243	14,743
				2	13,200	1,243	14,443
				3	12,180	1,243	13,423
元気つくし	普通期	1.85mm	14.0%~15.0%	1	13,020	1,092	14,112
				2	12,720	1,092	13,812
				3	11,700	1,092	12,792
ヒノヒカリ	普通期	1.85mm	14.0%~15.0%	1	12,300	1,919	14,219
				2	12,000	1,919	13,919
				3	10,980	1,919	12,899
コシヒカリ	普通期	1.85mm	14.0%~15.0%	1	12,900	1,599	14,499
				2	12,600	1,599	14,199
				3	11,580	1,599	13,179

※一般米の価格は、JA米より300円低い価格となります。

※ふるい目1.80mmは、1.85mmより360円低い価格となります。

※過乾燥米(13.0%~14.0%未満)は、ふるい目を問わず720円低い価格となります。

●JAに出荷された生産者へ最終精算金を振込みましたのでお知らせします。

1. 振込日 / 令和4年3月30日(水) 2. 振込口座 / 各生産者の指定口座

直売所店舗拡張リニューアル

大売出し

4月16日(土)・17日(日)に、
農産物直売所「来てみんな かながわ」で
リニューアル大売出しを開催し、
地元産の新鮮な野菜や果物、
金川牛ステーキ祭りのほか、
あゆみ工房による、いりあられの
実演販売など
イベントを実施し、
大賑わいの
1日となりました。



「作った野菜を 直売所へ 出しませんか」

農産物直売所「来てみんな かながわ」では、
売り場の充実を図るため
青果物の出荷者を募集しています。
応募内容については
以下の通りです。



- 対象者: JAたがわ管内の組合員
- 対象出荷品目: 青果物
- 提出書類: 会員登録申込書
- 営業時間: 午前9時~午後6時
- 入会金: 1,000円(年会費)

※お問い合わせはJAたがわ農産物直売所までご連絡をお願いします。連絡先 / 0947-46-1273

農機燃料課よりお知らせ

このたび、経済部農機課・燃料課が1事業所となり、4月1日(金)から新名称【農機燃料課】になりました。

今後も変わらぬご愛顧のほど宜しくお願い致します。

●農繁期対応期間中は、土・日・祭日を問わず対応致します●

農繁期対応期間

- 期間／5月2日(月)
～6月19日(日)
- 時間／午前8時30分
～午後5時まで

詳しいお問合せは
農機燃料課
0947-44-3035



金川直売所購買 「園芸資材館」よりお知らせ

金川直売所「来てみんな・かながわ」横の
購買店舗「園芸資材館」は、下記の通り
日曜日も営業致します。

日曜日営業期間・時間

- 期間／4月～11月
- 時間／8時30分～12時まで

※土曜日は8時30分～12時まで営業、
但し祭日は休業。

※祭日の4月29日(金)、5月3日(火)・4日(水)・5日(木)の4日間は営業します。
尚、営業時間は8時30分～12時までです。



連絡先／金川直売所 46-1273

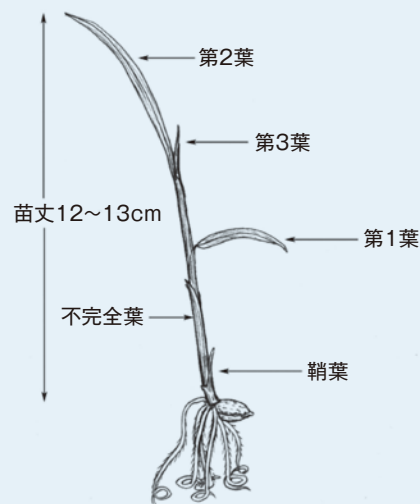
水稻栽培あれこれ

5月号は「田植と除草剤について」です。



田植作業時の注意点

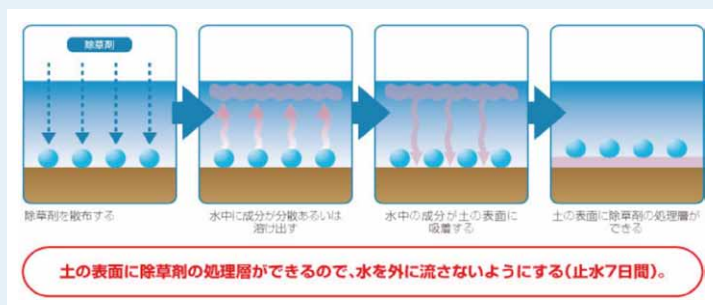
- ①箱施薬剤と除草剤の1キロ粒剤を取り違えないように注意しましょう。
(間違えて除草剤を散布すると、田植え後に必ず枯れます!)
- ②植付深度は2cm程度を目安とし、極端な深植えや根が露出するような浅植えは行わないようにしましょう。(除草剤の薬害が出る)
- ③田植時の葉令は2~2.5葉とします。
- ④置苗は、いもち病の発生源となりますので植えつき終了後、速やかに廃棄しましょう。
- ⑤田植え時は、水が無い状態で植えないでください。
(除草剤が根に付着し薬害が出ます)



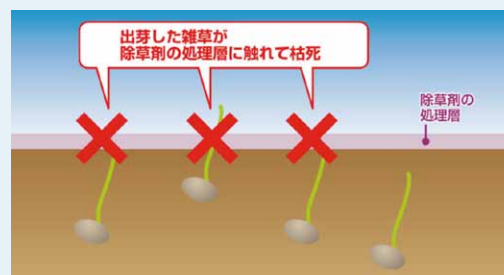
初期除草剤の効き方・散布時の注意点について

よく、初期除草剤が効かないという声を耳にしますが、理論的に効くように使用すれば、きちんと効果はあります。今回は、その効き方のメカニズムと効かせ方の注意点です。

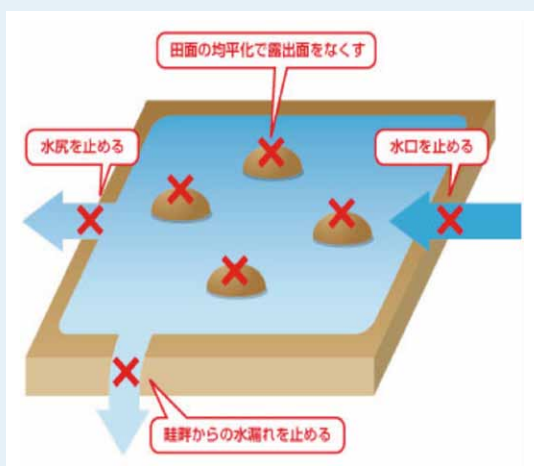
初期除草剤は必ず湛水状態で散布します。散布した除草剤はいったん水に溶け、徐々に土壌表面に吸着し薄い除草剤処理層を形成します【図1】(田面に陸が露出する所は、除草剤処理層を形成出来ない為、全く除草効果はありません。)その除草剤処理層に雑草の芽が触れて枯死する仕組みです【図2】。



【図1】



【図2】



【図3】

この土壌処理層の形成に要する期間に水が外へ流れ出てしまうと、水に溶けた除草成分も一緒に外に流れます。また、水深を維持するために水を入れることも水流によって除草成分や処理層が流れてしまいます。ザル田では初期除草剤をまいた後は、たとえ水が無くても1週間程度は水を新たに入れなくてもいいことがいづらかでも除草効果を高める秘訣です。また、除草剤散布後の雨による畦越し流水も効果が落ちますので、畦が低い田の薬剤散布時は、浅水にしておくのも一つの対策です(ただし陸が出てはダメ)【図3】このように田植え後の1週間の水管理がその後の雑草が多いか少ないかに係わってきますので、水管理の徹底を心がけましょう。



生産者インタビュー

花卉農家

高瀬 たかせ

寛人さん ひろと (23)

【添田支所管内】



「私が花卉農家になったのは、父が汗をかきながら懸命に仕事をしている後ろ姿が、どこか楽しそうに見えたので、何時かは自分が後継者になりたいと思ひ、始めたのがきっかけです。」と話す寛人さんは現在、花卉農家としてトルコギキョウ・ダリア・ラナンキュラス、その他にもリンドウやシヤクヤクなど、季節によつて多品目の栽培をしています。

「福岡県農業大学校を卒業後、糸島の花農家で2年間、近くにアパートを借り、花卉の栽培を学びました。

就農して2年目ですが、主にトルコギキョウの実践をしながら学んできたので、ダリアの栽培は特に難しく、まだまだ学びが必要です。また、今まで自分なりに勉強してきましたが、田川では気候も全く異なるため、水を

やり過ぎてしまうと花が枯れてしまい花卉栽培においては管理方法に苦労します。」と話してくれました。

最後にひとこと

「県下で田川のトルコギキョウの出荷は上位で生産者も多くいるなかで、一生懸命育てた高瀬花園の花が、お店に並んでいるのを目にした時は、とても嬉しく思います。また、父から花卉農家として譲り受けたことにプレッシャーは有りますが、自分に任せられたことや、恵まれた環境を活かし後継者として今後も頑張つて行きたいです。」と話してくれました。

寛人さん、花卉農家として
今後の農業や地域の発展のため
益々のご活躍をお祈りいたします。
インタビューのご協力
ありがとうございました。

令和3年度功労者・永年勤続表彰

4月16日、23日に開催された職員全体研修会において、職員の勤続表彰式を実施しました。入組以来、長年にわたりJAたがわ発展のために誠心誠意を尽くし多大な貢献をされたことを表し、田中組合長から職員へ感謝の意を表彰して頂きました。

農業協同組合功労者表彰者			永年勤続表彰者		
事業所名	氏名	勤続年数 (令和3年9月現在)	事業所名	氏名	勤続年数
大任支所	佐々木 祥	33年	監査室	田振 陽司	30年
添田支所	相川 昌彦	33年	リスク管理課	向井 康	20年
営農企画課	山本 明広	25年	糸田支所	日高 昌武	20年
後藤寺支所	星野 理恵	25年	大任支所	松井 翼	20年
香春支所	木村 大作	25年	米穀課	小松 達也	20年
営農企画課	松岡 剛	25年	農機燃料課	丸山 光晴	20年
管理課	仲江 竜也	25年	農機燃料課	畠井 悦子	20年
福智支所	永末 幸子	25年	管理課	白石 郁枝	20年
金融課	浜村 理沙	25年	香春支所	福田 翼	10年
永年勤続表彰者			グリーンそえだ	初井 俊保	10年
総務部	河津 義弘	30年	園芸畜産課	手島 美里	10年
福智支所	白石マルミ	30年	大任支所	小賀友香里	10年
福祉課	宮下 英美	30年	後藤寺支所	田振 蒔	10年
金融課	野元 孝行	30年	福祉課	森岡 幸恵	10年
企画課	櫻井 剛	30年	育苗事業課	古川 敬典	10年
川崎支所	江藤 誠	30年	グリーンゆう	中村 賢	10年
園芸畜産課 育苗事業課	入船 哲治	30年	農機燃料課	平塚 義夫	10年



当JAでは、昨年以上に皆さまに
「笑顔と元気」を発信できるよう、役職員一同努めてまいりますので、
本年度もよろしくお願い致します。

人事異動

令和4年4月1日

氏名	新部署	旧部署
永末 智	営農部長兼農産物直売所長兼務	営農部長
上原 繁幸	経済部長【昇格】	営農部園芸畜産課長
小畑 浩二	営農部米穀課長	経済部農機課長
高山 健太	経済部農機燃料課長	経済部燃料課長
入船 哲治	営農部園芸畜産課長兼育苗事業課長兼務	営農部育苗事業課長
今村 敏幸	農産物直売所係長	園芸畜産課係長
松持 匡由	営農部育苗事業課係長	営農部園芸畜産課係長
藤井 隆男	営農部園芸畜産課係長【昇格】	営農部園芸畜産課主任
原田 太	経済部農機燃料課	定年退職再雇用
森元 孝志	金融共済部金融課	定年退職再雇用
原口 寿人	営農部米穀課	定年退職再雇用
大嶋 勝助	経済部農機燃料課添田SS	定年退職再雇用
小林 魁都	総務部管理課付営農部資材課グリーンそえだ	新規採用職員
加藤 太一	総務部管理課付営農部園芸畜産課	新規採用職員
玉利 大地	総務部管理課付営農部資材課	新規採用職員
原 楓史	総務部管理課付香春支所	新規採用職員
角谷香奈恵	総務部管理課付伊田支所	新規採用職員



令和3年3月1日に、
旧猪位金支所と
後藤寺支所、
旧採銅所支所と
高野支所が再編し
香春支所として1年が
経ちました。

後藤寺支所よりひとこと

組合員を始め、利用者・地域の皆様から必要とされ信頼される後藤寺支所として、皆様の豊かな暮らしが実現できる身近な存在でありたいと思っています。

後藤寺支所の事業規模

正組合員／547人・准組合員／764人
貯金／77億7,534万円
長期共済保有契約高／158億2,704万円

(4月15日時点)

後藤寺支所職員8名の紹介



支所長 星野 理恵
次長 上原 大生 (信用担当)
古野 哲史 (営農担当)
瀬戸 竜希 (渉外担当)
田振 蒔 (共済担当)
嶋田恵美香 (窓口担当)
上田鳳乃香 (窓口担当)
谷口 茜 (窓口担当)

後藤寺支所・香春支所が
組合員・利用者の皆様に
「安心・信頼」されるサービス
行っていくきます。

香春支所よりひとこと

「組合員や利用者に寄り添いサービス提供に取り組むこと」をモットーに、地域密着型で安心してご利用できる香春支所として生まれ変わったと思っています。

香春支所の事業規模

正組合員／1,189人
准組合員／944人
貯金／163億33万円
長期共済保有契約高／265億4,076万円

(4月15日時点)

香春支所職員11名の紹介



支所長 安藤 智博
次長 木村 大作 (営農担当)
主任 福田 翼 (信用担当)
和波臣太郎 (営農担当)
原 楓史 (営農担当)
富塚 心 (渉外担当)
川井 知世 (共済担当)
森元 潤也 (共済担当)
原口 みか (窓口担当)
鹿島 千里 (窓口担当)
有吉笑弥子 (窓口担当)



JA たがわ ガソリンスタンド 令和4年度 ゴールデンウィーク 営業日程



各営業所	4月28日(木)	4月29日(金)	4月30日(土)	5月1日(日)	5月2日(月)	5月3日(火)	5月4日(水)	5月5日(木)	5月6日(金)
燃料課配送C	8:30~17:00		8:30~12:00		8:30~17:00		祭日		8:30~17:00
各SS (添田 採銅所 金川)	7:00~19:00	祭日	7:00~19:00	休日	7:00~19:00	祭日	8:30~17:00	祭日	7:00~19:00

**4月29日(祭日)・5月1日(休日)・3日(祭日)・5日(祭日)はお休みします。
また、4日(水)の各スタンドは上記の時間で営業していますが配達はしません。**

各事業所お問合せ先／●燃料課配送C 44-3609 ●添田SS 82-0068 ●採銅所SS 32-4684 ●金川ISS 46-1275

ゴールデンウィークの「JAキャッシュサービスコーナー」休止のご案内

JAたがわ各支所における「JAキャッシュサービスコーナー」は、
下記のとおり休止させていただきますので、ご了承のほどよろしくお願いいたします。

**4月29日(祭日)・5月1日(日曜)・
3日(祭日)・4日(祭日)・5日(祭日)は
全支所ご利用できません**

※全国ネット・コンビニATM・ゆうちょでのお取り扱いが可能です。
※道の駅おおとう桜街道のATMはご利用可能です。(9:00~18:30)
※金川直売所敷地内のATMはご利用可能です。(8:45~19:00)

ゴールデンウィーク中の連絡先について

- 通帳、キャッシュカード紛失、盗難 TEL/0120-646-106
- クレジットカード(JAカード)紛失、盗難 TEL/0120-159-674
- 交通事故について【事故の場合には】JA共済事故受付センター TEL/0120-258-931



理事会報告

令和四年三月二十九日(火)

【報告事項】

- (一) 令和4年2月末実績報告及び決算見込み・決算処理について
- (二) 事務ミス等発生状況の月例報告
- (三) 組合員加入脱退報告
- (四) 令和4年度コンプライアンスプログラム計画について
- (五) 令和4年度各種ローン推進取組について
- (六) 債権流動化委員会報告
- (七) 人事異動について

【付議事項】

- (一) 令和2年産うるち米最終精算について
- (二) 個人情報保護法関連規程の一部改正について
- (三) 貸出要綱の一部改正について
- (四) 育児・介護休業法改正に伴う有期契約職員就業規則等の一部改正について
- (五) 役員賠償責任保険への加入について
- (六) リスク評価書の改正について
- (七) 職制規程の一部改正について
- (八) 令和4年度経営方針について
- (九) 令和4年度余剰金運用方針について
- (十) 令和4年度内部監査計画について
- (十一) 令和4年度(令和6年度)労組要求について

人知れず
居眠りしている
セリたちが

太田 輝久

新緑に
幸せ貰ふ
山路かな

原田 祥二郎

今月の一句

健康百科 **便秘は美肌の大敵**

健康科学アドバイザー
福田 千晶

便秘で悩む人は特に女性に多く見られます。日本内科学会では便秘を3日以上排便がない状態、または毎日排便があっても残便感がある状態」と定義しています。

便秘になると、スッキリせずに不快であり、下腹がポツリ出るので薄着の季節には気になります。さらに、美肌の大敵でもあるのです。便秘は腸内環境が悪くなり、有害物質が腸内に蓄積されやすくなります。その有害物質が腸壁から血液中に吸収され、全身を巡ります。そのため、肌荒れや吹き出物などの原因になります。便秘は美肌の大敵なのです。

便秘を解消し美肌を目指すなら、食物繊維が豊富な野菜やキノコ、海藻などを豊富に食べましょう。農業に従事している家庭は新鮮でおいしい野菜を食べる機会が多いでしょう。さらに、腸内環境を良くするヨーグルトやみそなどの発酵食品もお薦めです。また、適度な運動をしたり、ストレスを上手に発散したり、睡眠をきちんと取ることは便秘解消につながるため、美肌のために欠かせません。春は風が吹くと意外に冷えやすいため、農作業や屋外で過ごすとき、衣服の調節をして冷えない工夫をしましょう。



便秘にも種類があり、大腸の病気や腸の癒着により起こる場合もあるので、生活改善で解消しない場合は、消化器科で相談することが望まれます。

のんき家族
レオナルド★いも



パズルで頭の体操
二重マスの文字をA~Eの順に並べてできる言葉は何でしょう？

ヨコのカギ 出題●ニコリ

- 5月4日は——。国民の祝日です
- 3拍子の曲に合わせて踊ります
- 野球のグラウンドに四つあります
- 調理中の料理から一口分を取って……
- 食事制限などで体重を減らすこと
- ちらしやにぎりがあります
- 柱・傷・5月5日・ちまきから連想される童謡
- 届いた手紙の——を切った
- バスやタクシーから降りること
- 屋外で写真するときに機代わりにする道具
- マニキュアを塗るところ

4月号の答え ▼ ヤエザクラ

1	5	7		13		20
2				14	17	
			8	11		18
		6			15	
3				12		21
4			9		16	19
			10			

タテのカギ

- ハナシヨウフとカキツバタはをつけるのが難しい
- 擬餌鉤(きしほり)の種です
- 米国の通貨単位
- の余地の小事
- の余地もないほど混み合った会場
- 商品を並べて売れる場所
- 料理長をフランス語でいうところ
- あこや鼻の下に生えやすい
- 高校の最寄り駅までの定期券を買った
- シエラシー、焼きもちともいいます
- プリンセスミチコという品種がある花
- カキツバタに似た花が咲きます
- 燃料カスや酸素などを詰めます

★応募方法
クイズの答えが分かった方は、ハガキに左記の項目をご記入のうえ、JA田川総務部管理課までお送りください。抽選で粗品進呈。発表は、粗品発送にてかえさせていただきます。

★締切日
5月16日(月)

63 〒825-8588
田川伊田 3000
田川農業協同組合
総務部管理課

①クイズの答え
②住所
③お名前
④年齢 ⑤ご職業
⑥電話番号
⑦本誌への要望・感想をお書き添えください。

組合員紹介



みやもと まなぶ
宮本 学さん (69) 田川市大字弓削田

「中学生の頃から稲刈りが始まると、父の側で教わりながら兄と一緒に手伝っていました。10年前に兄が倒れたため、稲作管理を受け継いだものの、お米の需要が伸び悩んでいた時にセツトタマネギに出合い、作付け同様に、今ではタマネギの栽培もしています。」と話す学さんは現在、米4ha作付けし、年末年始に食べるセツトタマネギ

どと、金川直売所や、香春・糸田道の駅へ更に出荷することが楽しみ。農業者として若い世代に田畑の作付管理や栽培方法を繋げていく事が目標です。最後にセツトタマネギの葉っぱも甘みがあり、すき焼きやホルモンと一緒に食べることができるので、捨てる所がないのでお勧めします。」と終始笑顔で話してくれました。

20a、露地栽培でホウレン草やジャガイモを栽培しています。趣味は福岡県連の野球審判員として所属しており、26歳の時から小・中・高校の審判をしているそうです。今後の楽しみ・目標を尋ねると「作付については現状維持を保ち、正月用に向けセツトタマネギは栽培規模を拡大し、ホウレン草な

新登場!

害虫・病害・雑草
稲の異変!?
写真を撮るだけ

レイミーがAI診断するよ

スマートフォン用アプリ
レイミーのAI病害虫雑草診断
レイミーのAI病害虫雑草診断は、農作物に被害を及ぼす病害虫や雑草を写真からAIが診断し、有効な薬剤情報を提供する、スマートフォン用の防除支援ツールです。

水稲用
園芸作物へも
拡大準備中!

病害虫・雑草を撮影

診断結果有効薬剤がわかる!

スマホでいつでも、写真からAI診断、有効薬剤をご紹介します

診断履歴

お気に入り

設定

日本農業株式会社

いもち病発生予測機能付き!

簡単! 写真を撮って送るだけ!
農作物の病害虫や雑草を診断し
有効薬剤をご紹介します。

無料 ダウンロードはこちら

利用時の通信料はお客様のご負担となります。

または日本農業ホームページから

日本農業 検索

App Store からダウンロード

Google Play で手に入れよう

■本アプリケーションで使用されているAI診断学習モデルは(株)NTTデータCCSと日本農業(株)の共同開発です。
■本システムは農林水産省の農業界と経済界の連携による生産性向上モデル農業確立実証事業「防除支援システム研究会(H30~R1)」の成果を社会実装したものです。

開発

日本農業株式会社
NTT DATA 株式会社 NTTデータ CCS

参加

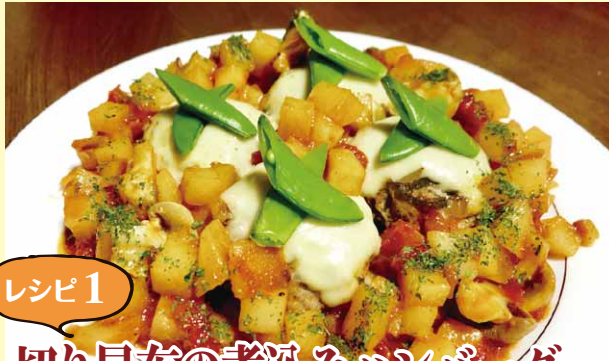
日産化学株式会社
日本曹達株式会社
三井化学アグロ株式会社

※画面は開発中のもののため実際と異なる場合があります



シェフ永井のおすすめ

永井 智一 (ながい・ともかず)
茨城県笠間市にある
「天晴 (旧キッチン晴人)」オーナーシェフ



レシピ1

切り昆布の煮込みハンバーグ

材料(4人分)

- Aハンバーグの pate / 合いびき肉300g、切り昆布(細かく切る)30g、タマネギ(粗みじん切りにする)1/4個、料理酒大さじ1、塩3g、みそ小さじ1
 Bトマトソース / カットトマト缶120g、水60ml、塩適宜、こしょう適宜
 顆粒(かりゆ)だし小さじ1/2、みりん大さじ1、しょうゆ小さじ1、料理酒大さじ1
- ・新ジャガイモ 中2個
 - ・ドライパセリ 適宜
 - ・マッシュルーム 4個
 - ・オリーブ油 大さじ2
 - ・スライスチーズ(溶けるタイプ) 2枚
 - ・ニンニク 1片
 - ・スナップエンドウ 4本

【作り方】

- ①新ジャガイモはさいの目に切って水にさらしておく。マッシュルームとスライスチーズは半分に切る。スナップエンドウは下ゆでし半分に切っておく。
- ②ボウルにAを入れ、粘りが出るまでよく混ぜ合わせ4等分し成形する。
- ③フライパンにオリーブ油、ニンニク、新ジャガイモ、マッシュルーム、②のハンバーグの pate を入れ、中火で両面を焼き上げる。
- ④③のフライパンにBを入れふたをし、中火で10分煮込む。ハンバーグに①のスライスチーズをのせ火を止める。
- ⑤皿に④を盛り付け、スナップエンドウとパセリをあしらひ出来上がり。



レシピ2

ホタルイカと新ゴボウの炊き込みご飯

材料(4人分)

- ・米 300g
- Aだし汁 / かつおだし280ml、しょうゆ大さじ1、みりん大さじ1、料理酒大さじ1
- ・ホタルイカ(ボイルしたもの) 20杯程度
 - ・新ゴボウ 1/4本

【作り方】

- ①Aの材料を鍋で合わせ、ひと煮立ちさせて冷ましておく。
- ②ホタルイカは目とくちばしを取り除く。新ゴボウはささがきにし、水にさらしておく。
- ③米をとぎ、ざるにあげて20分置く。
- ④炊飯器の釜に①、②、③を入れ、さらに20分置く。
- ⑤炊飯器のスイッチを入れ、炊き上がったらく混ぜ合わせ皿に盛り付ける。

今月のあなたの運勢

2022年 5月

モナ・カサンドラ★プロフィール

占いを学術的に解析する「ルネ・ヴァン・ダール研究所」の研究生となり、占星学のロジックを徹底的に解説・探究。コンピュータによるホロスコープ作成の道を開いた。現在は執筆活動をはじめ、さらなる占星の研究を重ねている。ルネ・ヴァン・ダール研究所 <https://www.rene-v.com/>

♈ 牡羊座 (3/21~4/19)	♉ 牡牛座 (4/20~5/20)	♊ 双子座 (5/21~6/21)	♋ 蟹座 (6/22~7/22)	♌ 獅子座 (7/23~8/22)	♍ 乙女座 (8/23~9/22)
<p>【全体運】 喜びごとが増える月です。来る者は拒まず受け入れていきましょう。買い物を楽しめます。贈り物をするのも吉</p> <p>【健康運】 散歩を楽しんで。フットケアは丁寧に</p> <p>【幸運の食べ物】 新ゴボウ</p>	<p>【全体運】 新しいことに幸運が宿ります。ちょっとした思い付きも試してみると思わぬ成果がありそう。友人と連絡を取って</p> <p>【健康運】 友人とたわいないおしゃべりを。元気が復活</p> <p>【幸運の食べ物】 ジャガイモ</p>	<p>【全体運】 前半は頭の痛い問題が多いものの下旬には解決の兆し。焦らずできるだけ余裕を持って動けるよう計画を立てて</p> <p>【健康運】 カルシウムたっぷりのメニューがお勧め</p> <p>【幸運の食べ物】 ワラビ</p>	<p>【全体運】 ちょっとした触れ合いで心が温かくなります。友人や家族との連絡を密に。ただ焼きもちの焼き過ぎには注意</p> <p>【健康運】 彩りの良い食事が健康をバックアップ</p> <p>【幸運の食べ物】 オカヒジキ</p>	<p>【全体運】 周囲からの期待が大きくなり気になりますが、引き受ければ大きな成果につながります。称賛の声も</p> <p>【健康運】 不調は放っておかず早めに病院を受診して</p> <p>【幸運の食べ物】 アスパラガス</p>	<p>【全体運】 なかなか前に進めずいら立ちもありそうですが運勢は良好。ポジティブシンキングが問題解決の鍵。諦めなくて</p> <p>【健康運】 ついうっかりする傾向が。プレーキを点検</p> <p>【幸運の食べ物】 チンゲンサイ</p>
♎ 天秤座 (9/23~10/23)	♏ 蠍座 (10/24~11/22)	♐ 射手座 (11/23~12/21)	♑ 山羊座 (12/22~1/19)	♒ 水瓶座 (1/20~2/18)	♓ 魚座 (2/19~3/20)
<p>【全体運】 上昇運。最初はスローペースで徐々にスピードアップしていくのが良い動き方。予定は詰め込まず余裕を持たせて</p> <p>【健康運】 神経質になり過ぎないように。ゆっくり深呼吸</p> <p>【幸運の食べ物】 春キャベツ</p>	<p>【全体運】 味方の多いときです。1人で抱え込まずに相談を。良い知恵を貸してもらえます。特に年下の人の話はよく聞いて</p> <p>【健康運】 運動量を増やして。筋力アップに最適</p> <p>【幸運の食べ物】 ピワ</p>	<p>【全体運】 状況が変化しやすくなっています。うそをつくつもりはなくても結果としてできないこともあるので注意。慎重に</p> <p>【健康運】 食事は抜かないように。生活リズムが大事</p> <p>【幸運の食べ物】 メロン</p>	<p>【全体運】 大きな成果が期待できる好調運です。かなり忙しくなりそうですから効率良く動くよう心掛けて。音楽鑑賞にツキ</p> <p>【健康運】 グループで集まってする運動がお勧め</p> <p>【幸運の食べ物】 フキ</p>	<p>【全体運】 やるべきことが山積み。無理なことは引き受けず、お断りするの大事。優先順位を見極めて。下旬からは上昇運</p> <p>【健康運】 腹八分目を心掛けバランス良く食べて</p> <p>【幸運の食べ物】 シャコ</p>	<p>【全体運】 友人とのおしゃべりが楽しい良好運。ただだまされやすい要素もあるので詐欺電話には気を付けて。疑うことも大事</p> <p>【健康運】 頭痛や発熱に備えて薬の準備を。歯科検診へ</p> <p>【幸運の食べ物】 サントウサイ</p>